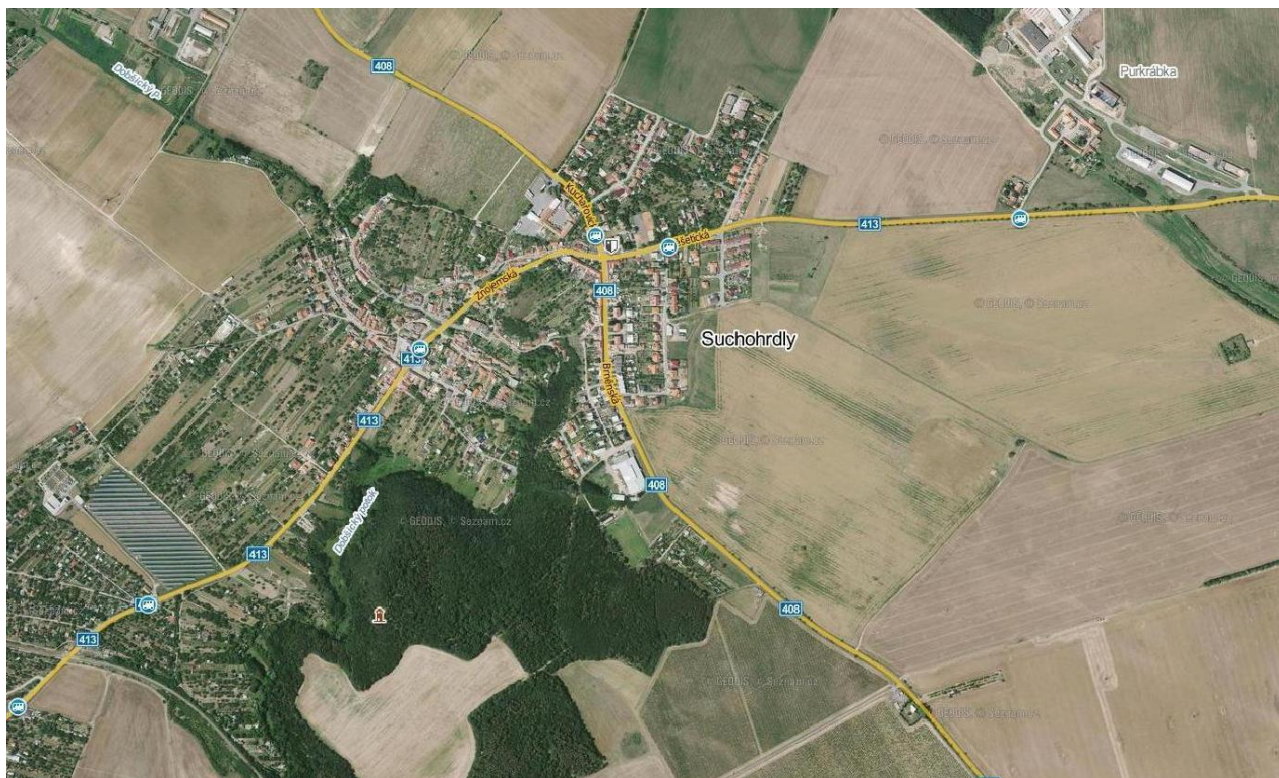


# OPATŘENÍ OBECNÉ POVAHY OBCE SUCHOHRDLY

## ÚZEMNÍ PLÁN SUCHOHRDLY



**Brno**  
**9/2016**





## SUCHOHRDLY

**Zastupitelstvo obce Suchohrdly**, příslušné podle § 6 odst. 5 písm. c) zákona 183/20016 Sb., o územním plánování a stavebním řádu, ve znění pozdějších předpisů (dále též stavební zákon), za použití § 43 odst. 4 stavebního zákona, § 13 a přílohy č. 7 vyhlášky č. 500/2006 Sb., o územně analytických podkladech, územně plánovací dokumentaci a způsobu evidence územně plánovací činnosti, § 171 a následujících zákona č. 500/2004 Sb., správní řád, ve znění pozdějších předpisů **vydalo usnesením č. /2016 ze dne Územní plán Suchohrdly formou opatření obecné povahy.**

## ZÁZNAM O ÚČINNOSTI

Správní orgán, který územní plán vydal:	Zastupitelstvo obce Suchohrdly
Datum nabytí účinnosti územního plánu:	
Požizovatel:	MěÚ Znojmo, odbor územního plánování a strategického rozvoje, oddělení územního plánování
Oprávněná úřední osoba pořizovatele:	Dana Spoustová, referent oddělení územního plánování
Razítko, podpis:	



## **Objednatel**

**Obec Suchohrdly**

**Těšetická 114, 669 00 Suchohrdly**



## **Pořizovatel**

**Městský úřad Znojmo**

**Obroková 1/12, 669 22 Znojmo  
Odbor územního plánování a strategického rozvoje,  
oddělení územního plánování**

## **Zpracovatel**

**Arch.Design, s.r.o.**

Zodpovědný projektant:

**Sochorova 23, 616 00 Brno**

Ing. arch. Anna Kolegarová

Urbanistické řešení:

Ing. arch. Anna Kolegarová

Digitalizace a grafické zpracování:

Mgr. Ondřej Hrejsemnou

Kontrola:

Ing. arch. Pavel Šemora



## **Specializace**

### **Firma**

#### **Zodpovědný projektant**

Doprava

ADOS, s r.o.

Životní prostředí, ÚSES

Ing. Adolf Jebavý

AGERIS s.r.o.

Zábor ZPF a PUPFL

RNDr. Jiří Kocián

AGERIS s.r.o.

Voda v krajině

Svatava Poláková

Atelier FONTES, s.r.o.

Vodní hospodářství

Ing. Olga Veselá

Ing. Marieta Vašinová

Zásobování plynem

Ing. Marieta Vašinová

Elektrická energie, spoje

Ing. Jaroslav Opat



**I. ÚZEMNÍ PLÁN SUCHOHRDLY - TEXTOVÁ ČÁST**

1.	<b>VYMEZENÍ ZASTAVĚNÉHO ÚZEMÍ</b>	<b>9</b>
2.	<b>ZÁKLADNÍ KONCEPCE ROZVOJE ÚZEMÍ OBCE, OCHRANA A ROZVOJ JEHO HODNOT</b>	<b>9</b>
2.1.	ZÁKLADNÍ KONCEPCE ROZVOJE ÚZEMÍ OBCE .....	9
2.2.	OCHRANA A ROZVOJ HODNOT ÚZEMÍ OBCE .....	9
3.	<b>URBANISTICKÁ KONCEPCE, VČETNĚ VYMEZENÍ ZASTAVITELNÝCH PLOCH, PLOCH PŘESTAVBY A SYSTÉMU SÍDELNÍ ZELENĚ</b>	<b>9</b>
3.1.	URBANISTICKÁ KONCEPCE .....	9
3.2.	PODMÍNKY A POŽADAVKY NA PROSTOROVÉ USPOŘÁDÁNÍ .....	10
3.3.	PODMÍNKY A POŽADAVKY NA PLOŠNÉ (FUNKČNÍ) USPOŘÁDÁNÍ .....	10
3.4.	VYMEZENÍ SYSTÉMU SÍDELNÍ ZELENĚ .....	13
4.	<b>KONCEPCE VEŘEJNÉ INFRASTRUKTURY, VČETNĚ PODMÍNEK PRO JEJÍ UMÍSTOVÁNÍ</b>	<b>13</b>
4.1.	KONCEPCE DOPRAVNÍ INFRASTRUKTURY .....	13
4.2.	KONCEPCE TECHNICKÉ INFRASTRUKTURY .....	15
4.3.	ODPADOVÉ HOSPODÁŘSTVÍ .....	17
5.	<b>KONCEPCE USPOŘÁDÁNÍ KRAJINY, VČETNĚ VYMEZENÍ PLOCH A STANOVENÍ PODMÍNEK PRO ZMĚNY JEJICH VYUŽITÍ, ÚZEMNÍ SYSTÉM EKOLOGICKÉ STABILITY, PROSTUPNOST KRAJINY, PROTIEROZNÍ OPATŘENÍ, OCHRANA PŘED POVODNĚMI, REKREACE, DOBYVÁNÍ LOŽISEK NEROSTNÝCH SUROVIN</b>	<b>18</b>
5.1.	ZÁKLADNÍ ZÁSADY .....	18
5.2.	VYMEZENÍ PLOCH A STANOVENÍ PODMÍNEK PRO JEJICH VYUŽITÍ .....	18
5.3.	ÚZEMNÍ SYSTÉM EKOLOGICKÉ STABILITY .....	19
5.4.	PROSTUPNOST KRAJINY .....	20
5.5.	PROTIEROZNÍ OPATŘENÍ .....	20
5.6.	OCHRANA PŘED POVODNĚMI .....	20
5.7.	REVITALIZACE VODNÍCH TOKŮ .....	20
5.8.	REKREACE .....	20
5.9.	DOBYVÁNÍ LOŽISEK NEROSTNÝCH SUROVIN .....	20
5.10.	STANOVENÍ PODMÍNEK PRO VYUŽITÍ PLOCH S ROZDÍLNÝM ZPŮSOBEM VYUŽITÍ .....	21
5.10.1.	<i>Plochy s rozdílným způsobem využití</i> .....	21
5.11.	PODMÍNKY PRO VYUŽITÍ PLOCH .....	22
5.12.	STANOVENÍ PODMÍNEK PROSTOROVÉHO USPOŘÁDÁNÍ PLOCH .....	28
5.13.	SPECIFIKACE PROSTOROVÉHO USPOŘÁDÁNÍ .....	28
5.13.1.	<i>Specifikace plošného uspořádání zástavby</i> .....	28
5.14.	SPECIFIKACE VÝŠKOVÉ ÚROVNĚ ZÁSTAVBY .....	29
5.15.	ZÁKLADNÍ PODMÍNKY OCHRANY KRAJINNÉHO RÁZU .....	29
5.16.	PODMÍNKY K ZAJIŠŤOVÁNÍ OBRANY A BEZPEČNOSTI STÁTU .....	29
6.	<b>VYMEZENÍ VEŘEJNĚ PROSPĚŠNÝCH STAVEB, VEŘEJNĚ PROSPĚŠNÝCH OPATŘENÍ, STAVEB A OPATŘENÍ K ZAJIŠŤOVÁNÍ OBRANY A BEZPEČNOSTI STÁTU A PLOCH PRO ASANACI, PRO KTERÉ LZE PRÁV A K POZEMKŮM A STAVBÁM VYVLASTNIT</b>	<b>30</b>
7.	<b>VYMEZENÍ VEŘEJNĚ PROSPĚŠNÝCH STAVEB A VEŘEJNÝCH PROSTRANSTVÍ, PRO KTERÉ LZE UPLATNIT PŘEDKUPNÍ PRÁVO</b>	<b>31</b>
8.	<b>STANOVENÍ KOMPENZAČNÍCH OPATŘENÍ PODLE § 50 ODS. 6 STAVEBNÍHO ZÁKONA</b>	<b>31</b>
9.	<b>VYMEZENÍ PLOCH A KORIDORŮ ÚZEMNÍCH REZERV</b>	<b>31</b>
10.	<b>VYMEZENÍ PLOCH, VE KTERÝCH JE ROZHODOVÁNÍ O ZMĚNÁCH V ÚZEMÍ PODMÍNĚNO DOHODOU O PARCELACI</b>	<b>31</b>
11.	<b>VYMEZENÍ PLOCH A KORIDORŮ, VE KTERÝCH JE ROZHODOVÁNÍ O ZMĚNÁCH V ÚZEMÍ PODMÍNĚNO ZPRACOVÁNÍM ÚZEMNÍ STUDIE</b>	<b>31</b>
12.	<b>VYMEZENÍ PLOCH A KORIDORŮ, VE KTERÝCH JE ROZHODOVÁNÍ O ZMĚNÁCH V ÚZEMÍ PODMÍNĚNO VYDÁNÍM REGULAČNÍHO PLÁNU</b>	<b>32</b>
13.	<b>STANOVENÍ POŘADÍ ZMĚN V ÚZEMÍ (ETAPIZACI)</b>	<b>32</b>
14.	<b>VYMEZENÍ ARCHITEKTONICKY NEBO URBANISTICKY VÝZNAMNÝCH STAVEB, PRO KTERÉ MŮŽE VYPRACOVÁVAT ARCHITEKTONICKOU ČÁST PROJEKTOVÉ DOKUMENTACE JEN AUTORIZOVANÝ ARCHITEKT</b>	<b>32</b>
15.	<b>ÚDAJE O POČTU LISTŮ ÚZEMNÍHO PLÁNU A POČTU VÝKRESŮ K NĚMU PŘIPOJENÉ GRAFICKÉ ČÁSTI</b>	<b>32</b>





# 1. VYMEZENÍ ZASTAVĚNÉHO ÚZEMÍ

Zastavěné území bylo vymezeno k 17. 1. 2013. Je vymezeno ve výkrese č. 1 Základní členění území a č. 2 Hlavní výkres a dalších výkresech.

## 2. ZÁKLADNÍ KONCEPCE ROZVOJE ÚZEMÍ OBCE, OCHRANA A ROZVOJ JEHO HODNOT

### 2.1. ZÁKLADNÍ KONCEPCE ROZVOJE ÚZEMÍ OBCE

Územní plán stanovuje tyto zásady celkové koncepce rozvoje obce:

- vytvořit územní podmínky pro zajištění vysoké kvality života pro všechny občany a zvýšení atraktivity pro bydlení nových obyvatel – dostatek ploch pro bydlení, občanskou vybavenost a sportovní zázemí
- vytvořit územní podmínky pro rozvoj podnikání a pracovních příležitostí
- vytvořit územní podmínky pro rozvoj cestovního ruchu (pěší turistika, cykloturistika)
- vymezovat zastavitelné plochy s ohledem na kompaktnost zástavby a tím minimalizace záboru krajiny, pro zástavbu přednostně využívat proluky
- stanovit podmínky prostorového uspořádání, včetně základních podmínek ochrany krajinného rázu (výšková regulace zástavby, maximální rozsah zastavitelnosti ploch, podíl zeleně v plochách s rozdílným způsobem využití), novou zástavbu řešit v souladu s měřítkem stávající zástavby
- respektovat krajinný ráz

### 2.2. OCHRANA A ROZVOJ HODNOT ÚZEMÍ OBCE

Další rozvoj Suchohrdel je podmíněn ochranou kulturních, historických, civilizačních a přírodních hodnot území.

#### POŽADAVKY NA OCHRANU KULTURNÍCH HODNOT:

- vytvořit územní podmínky pro respektování památkově chráněných objektů zapsaných v Ústředním seznamu kulturních památek (zvonička, výklenková kaplička a boží muka)
- chránit významné dominanty obce – zvoničku a Havranův dům
- vytvořit podmínky pro zachování urbanistických a civilizačních hodnot v území, a to zejména zachováním výškové hladiny zástavby
- respektovat urbanistickou strukturu obce
- chránit kompaktní charakter sídla
- novou zástavbu rozvíjet v přímé návaznosti na zastavěné území
- chránit veřejnou zeleň

#### POŽADAVKY NA OCHRANU PŘÍRODNÍCH HODNOT:

- respektovat krajinné hodnoty území
- respektovat VKP ze zákona – Dobšický potok, lesy Hájek a Tvořihrázský les
- respektovat území soustavy NATURA – EVL Tvořihrázský les
- vymezit plochy pro vybudování rybníků na Dobšickém potoce

## 3. URBANISTICKÁ KONCEPCE, VČETNĚ VYMEZENÍ ZASTAVITELNÝCH PLOCH, PLOCH PŘESTAVBY A SYSTÉMU SÍDELNÍ ZELENĚ

### 3.1. URBANISTICKÁ KONCEPCE

Koncepce rozvoje obce spolu s koncepcí uspořádání krajiny tvoří součást celku s cílem plnit a zajistit požadavky udržitelného rozvoje a vyvážený rozvoj obce Suchohrdly, ochranu a rozvoj jejích hodnot. Základní urbanistická koncepce zůstane zachována.

Územním plánem se stanovují tyto požadavky na rozvoj území obce:

- zohlednit návaznost na územní plány sousedních samostatných obcí
- zachovat centrální část s postupným rozvojem v návaznosti na zastavěné území
- zachovat urbanistickou strukturu obce
- chránit a rozvíjet přírodní, kulturní a civilizační hodnoty

- chránit krajinný ráz Tvoříhrázkého lesa, Hájku a údolí Dobšického potoka
- vytvořit územní podmínky pro úpravu křižovatky silnic II. třídy
- navrhnout zpřístupnění údolí Dobšického potoka, rozvíjet jeho rekreační využití okolí potoka a vymezit plochy pro vybudování rybníků
- vytvořit územní podmínky pro rozvoj a zlepšení standardu bydlení a vybavenosti současných obyvatel a uspokojení potřeb případného nárůstu obyvatel, rozvoj služeb, společenského a sportovního zázemí
- vytvořit územní podmínky pro rozvoj hospodářských aktivit nabídkou ploch pracovní příležitosti pro občany obce

### **3.2. PODMÍNKY A POŽADAVKY NA PROSTOROVÉ USPOŘÁDÁNÍ**

- stabilizovat urbanistickou strukturu obce, respektovat významné pohledy na obec a okolí tak, aby byl zachován krajinný ráz
- pro návrhové plochy stanovit výškovou úroveň zástavby pro zajištění kvalitního prostorového uspořádání zástavby a jejího působení v krajinném rázu obce
- stabilizovat hlavní veřejné prostranství v území v okolí zvoničky
- respektovat stávající urbanistickou strukturu sídla a upřednostňovat rozvojové lokality v návaznosti na zastavěné území

### **3.3. PODMÍNKY A POŽADAVKY NA PLOŠNÉ (FUNKČNÍ) USPOŘÁDÁNÍ**

- rozvojové plochy navrhnout v návaznosti na zastavěné území kolem kompaktní obce s důrazem na přednostní využití proluk
- nové zastavitelné plochy bydlení vymezit jihozápadně, severně a východně od zastavěného území centra obce
- vymezit plochy pro vybudování křižovatky silnic II. třídy
- vytvořit podmínky pro polyfunkčnost území vymezením ploch smíšených obytných
- není přípustná výstavba nových objektů pro bydlení v zahradách stávajících rodinných domů mimo uliční čáru bez přímého přístupu z veřejného prostranství

### **KONCEPCE VYMEZENÍ ZASTAVITELNÝCH PLOCH**

- vymezením nových ploch pro bydlení vytváří územní plán podmínky pro možnost budoucího zvyšování počtu obyvatel, zlepšení věkové struktury obyvatelstva a udržení obyvatel v obci
- jsou vytvořeny podmínky pro rozvoj občanské vybavenosti
- navržené koncepční zásady obsluhy jednotlivých částí sídla umožní zajistit dostatečné technické vybavení a obsluhu území
- jsou vytvořeny územní podmínky pro rozvoj sportu a turistiky

### **PLOCHY BYDLENÍ - B**

Zásady pro rozvoj bydlení:

- zajistit kapacitu bydlení v rozsahu pokrývajícím dlouhodobou potřebu obce a vytvořit tak širokou nabídkou ploch podmínky pro nárůst počtu obyvatel
- navrženým rozsahem ploch pro bydlení umožnit zvýšení plošného standardu obytné plochy na obyvatele
- zajištění podmínek pro bydlení v kvalitním prostředí, umožňující nerušený a bezpečný pobyt a také dobrou dostupnost občanského vybavení a veřejného prostranství
- plochy pro bydlení vymezit v návaznosti na zastavěné území

Nové plochy bydlení jsou vymezeny v lokalitách:

- Jabloňová
- Okružní
- Zahradní
- Vinohrady
- Znojemská
- Údolní
- Školní
- Ke Studním
- Březová

### **PLOCHY SMÍŠENÉ OBYTNÉ – C**

Smíšené obytné plochy stabilizované byly vymezeny především v centru obce tak, aby bylo dosaženo polyfunkčnosti území – provázanosti bydlení s občanskou vybaveností.

**SUCHOHRDLY**

Územní plán vymezuje návrhové plochy smíšené obytné:

- při ulici Kuchařovické
- Brněnská
- Polní

**PLOCHY OBČANSKÉHO VYBAVENÍ – V**

Zařízení občanské vybavenosti jsou územním plánem stabilizována.

Územní plán vymezuje návrhové plochy veřejné infrastruktury:

- při ulici Znojemské
- při ulici Školní pro rozvoj základní školy
- plocha pro hřbitov v návaznosti na les Hájek

**PLOCHY SPORTU - S**

Územní plán vymezuje návrhové plochy sportu:

- při ulici Těšetické
- při ulici Brněnské

**PLOCHY ZAHRÁDEK - I**

Územní plán Suchohrdly vymezuje pro rekreaci stabilizované plochy zahrádek s vhodnými doplňkovými službami vázanými na rekreační potenciál v území.

Vzhledem k příznivým přírodním podmínkám je na území Suchohrdel podporován rozvoj rekreace, především cykloturistiky a pěší turistiky.

**PLOCHY DOPRAVNÍ INFRASTRUKTURY – D**

Plochy dopravní infrastruktury silniční jsou vymezeny pro využití pozemků dopravních staveb a zařízení. V územním plánu jsou určeny především pro vymezení silničních koridorů jak regionálního, tak místního významu a pro zajištění prostupnosti území.

Územní plán vymezuje nové plochy dopravní infrastruktury:

- plochu pro křižovatku silnic II/408 a II/413
- plochu pro komunikaci obsluhující lokalitu pod Hájkem
- plochu pro parkování u návrhové plochy hřbitova

**PLOCHY TECHNICKÉ INFRASTRUKTURY - T**

Plochy pro technickou infrastrukturu T jsou vymezeny pro zařízení nezbytná pro obsluhu sítí technické infrastruktury, důležitá zařízení a areály technické infrastruktury.

Územní plán vymezuje novou plochu technické infrastruktury:

- plochu pro rozšíření elektrické rozvodny

**PLOCHY VEŘEJNÝCH PROSTRANSTVÍ - VP**

Plochy veřejných prostranství jsou územním plánem stabilizovány – především centrální veřejné prostranství.

- centrum obce - náves u kapličky

Územní plán vymezuje nové plochy veřejných prostranství:

- obslužné komunikace návrhových ploch bydlení a smíšených obytných

Zásady pro rozvoj veřejných prostranství:

- veřejná prostranství lze v souladu s podmínkami využití umisťovat i v rámci ostatních ploch s rozdílným způsobem využití
- v rozvojových plochách bydlení, smíšených obytných a občanského vybavení budou veřejná prostranství vymezena na základě řešení územních studií a dohod o parcelaci, jejichž pořízení je územním plánem požadováno – viz kapitoly 10 a 11.

**PLOCHY SMÍŠENÉ VÝROBNÍ – P**

Jsou vymezeny pro umisťování staveb a zařízení pro lehký průmysl a zemědělskou výrobu.

Územní plán vymezuje nové plochy smíšené výrobní:

- plocha výrobní na ulici Kuchařovické v návaznosti na stávající areál
- rozšíření plochy při ul. Brněnské

- rozšíření stávajícího zemědělského areálu Purkrábka.

**Tabulka navržených zastavitelných ploch:**

Označení	Kód využití	Popis využití
1	VP	pl. veřejného prostranství
2	D	pl. dopravní infrastruktury - křižovatka
3	C	pl. smíšená obytná
5	B	pl. bydlení
6	B	pl. bydlení
7	VP	pl. veřejného prostranství
8	B	pl. bydlení
9	B	pl. bydlení
10	B	pl. bydlení
11	B	pl. bydlení
12	B	pl. bydlení
13	VP	pl. veřejného prostranství
14	B	pl. bydlení
15	VP	pl. veřejného prostranství
16	T	pl. technické infrastruktury – rozšíření rozvodny
17	V	pl. občanského vybavení
18	VP	pl. veřejného prostranství
20	B	pl. bydlení
21	B	pl. bydlení
22	VP	pl. veřejného prostranství
23	V	pl. občanského vybavení - škola
24	VP	pl. veřejného prostranství
25	B	pl. bydlení
26	S	pl. sportu
28	VP	pl. veřejného prostranství
29	D	pl. dopravní infrastruktury
30	B	pl. bydlení
31	B	pl. bydlení
32	VP	pl. veřejného prostranství
33	S	pl. sportu
34	VP	pl. veřejného prostranství
35	V	pl. občanského vybavení - hřbitov
36	V	pl. občanského vybavení
37	D	pl. dopravní infrastruktury – parkoviště
38	D	pl. dopravní infrastruktury – komunikace
39	P	pl. smíšená výrobní
40	VP	pl. veřejného prostranství
41	P	pl. smíšená výrobní – rozšíření zemědělského družstva
42	B	pl. bydlení
43	P	pl. smíšená výrobní
44	VP	pl. veřejného prostranství
45	C	pl. smíšená obytná

Označení	Kód využití	Popis využití
46	C	pl. smíšená obytná
47	B	pl. bydlení
48	VP	pl. veřejného prostranství
49	C	pl. smíšená obytná
50	VP	pl. veřejného prostranství

### 3.4. VYMEZENÍ SYSTÉMU SÍDELNÍ ZELEŇ

Základ koncepce systému sídelní zeleně tvoří plochy sídelní zeleně Z. Kromě samostatně vymezených ploch do systému sídelní zeleně přísluší i zeleň zastoupená v rámci jiných ploch v zastavěném a zastavitelném území.

Zeleň uvnitř jiných ploch není v rámci územního plánu rozlišena jako funkčně samostatná – tvoří doplňkovou funkci k jiné hlavní funkci.

Plochy sídelní zeleně Z jsou v územním plánu veřejně přístupnými plochami určenými především pro odpočinek a rekreaci v upravených plochách s vysokým podílem zeleně.

#### *Tabulka navržených ploch sídelní zeleně:*

Označení	Kód využití	Popis využití
27	Z	pl. sídelní zeleně

## 4. KONCEPCE VEŘEJNÉ INFRASTRUKTURY, VČETNĚ PODMÍNEK PRO JEJÍ UMÍSTOVÁNÍ

### 4.1. KONCEPCE DOPRAVNÍ INFRASTRUKTURY

Koncepce dopravní infrastruktury vychází ze schválených koncepčních záměrů státu a kraje a obce. Je postavená na stávajícím vedení silnic II. třídy řešeným územím a přeložce silnice I/38, resp. homogenizace I/53, které jsou součástí širšího území a mají přímý dopad na potřebnou kapacitu silnic, resp. křižovatek na území obce. Je založená na kvalitním, konkurenceschopném systému hromadné dopravy a dostatečné nabídce bezpečných koridorů nemotorové dopravy, doprovázené opatřeními na omezení negativních vlivů automobilové dopravy především v centrální části obce.

#### **Řešení ÚP vymezuje plochy:**

- pro opravu dopravních závad na existující síti silnic a místních komunikací
  - křižovatka silnic II/408 a II/413
- realizace obslužných komunikací v rozvojových plochách bydlení včetně přístupových komunikací do těchto lokalit
- dobudování chybějící sítě místních komunikací
- dobudování chybějící sítě účelových komunikací

Tyto stavební počiny a soubor doprovodných dopravně technických opatření na síti místních komunikací musí směřovat ke:

- snížení intenzit automobilové dopravy na silničních průtazích obcí
- plošnému zklidnění dopravy v obytných územích ve smyslu regulace rychlosti a zamezení průjezdu zbytné dopravy
- lepší dostupnosti veřejné hromadné dopravy jako součásti IDS JMK
- zlepšení prostorových podmínek pro pěší v prostoru existujících a nově navrhovaných pozemních komunikací
- vytvoření podmínek pro celoplošné řešení cyklistické dopravy ve smyslu bezpečnosti a prostupnosti území
- vytvoření atraktivních a bezpečných propojení pro cyklisty a pěší ve vztahu na centrum obce i město Znojmo a do rekreačně atraktivních území
- systémovému řešení statické dopravy ve smyslu omezení negativních dopadů do veřejných prostranství

#### **Stavby dopravní infrastruktury:**

Územní plán respektuje stávající trasu železniční trati č.246 Břeclav - Znojmo a komunikací nadmístního i místního významu a vymezuje plochy dopravní infrastruktury pro stavby silnic, místních i účelových komunikací.

Katastrálním územím obce prochází tyto silnice:

II/408 Bradlín - Jemnice, Hodonice - Hevlín

II/413 Moravský Krumlov – Znojmo- Hnanice - st. Hranice

Stavby dopravní infrastruktury jsou v územním plánu vymezeny plochami pro dopravu, které v řešeném území zahrnují pozemky silnic II. třídy, resp. místních a účelových komunikací včetně pozemků, na kterých jsou a mohou být umístěny součásti komunikace, například násypy, zářezy, opěrné zdi, mosty a doprovodná a izolační zeleň, a dále pozemky staveb dopravních zařízení a dopravního vybavení.

Plochy, sousedící s plochou dopravy, ve které je v zastavěném území vedena stávající nebo navrhovaná silnice II. třídy, budou mít podmíněno využití tak, že nebude znemožněno vedení průjezdního úseku silnice v plynulé trase v šířce odpovídající kategorii, funkční skupině a zatížení silnice. Využití návrhových ploch s chráněnými prostory přiléhajícími k silnicím II. třídy musí být z hlediska hlukové ochrany ošetřeno tak, aby nevznikaly nároky na omezování provozu na silnicích.

- silnice II/408 typ příčného uspořádání S7,5 /50, resp. S7,5/60.
- silnice II/413 typ příčného uspořádání S7,5 /50, resp. S7,5/60
- křižovatka silnic II. třídy

Pro nově navrhované plochy v blízkosti silnic obecně platí, že jejich připojení na tyto komunikace bude řešeno v souladu s platnou legislativou (zákon 268/2015 Sb., kterým se mění zákon č.13/1997 Sb., o pozemních komunikacích ve znění pozdějších předpisů a vyhláškou č.104/1997 Sb., kterou se provádí zákon č.13/1997 o pozemních komunikacích, resp. ČSN 736101, ČSN 736102 a ČSN 736110) a dle konkrétních podmínek může být částečně omezeno. V návrhu územního plánu se tato obecná zásada vztahuje na návrhové plochy **17, 26, 39, 41**. Dopravní připojení návrhových ploch pro bydlení **20 a 49** bude navrhováno a řešeno ze stávající či návrhové sítě místních komunikací s funkcí obslužnou.

Pro stavby související s komunikacemi nadměřského významu platí, že do doby vydání územního rozhodnutí je nezbytné počítat s širším koridorem ploch pro dopravu vymezeným ve výkresové části. Stejně tak platí, že případné vyznačení technického řešení u navrhovaných staveb dopravní infrastruktury uvedené v grafické části je pouze schématem a může být změněno v dalších stupních projektové dokumentace.

Územní plán respektuje stávající síť místních komunikací a zároveň vymezuje plochy jejich úpravu a doplnění ve smyslu odstranění existujících dopravních závad, doplnění opatření na podporu udržitelné dopravy a zajištění dopravní obsluhy rozvojových ploch. Navržené úpravy koridorů či nové komunikace nepředpokládají větší zásahy do území spojené s nadměrnými asanacemi, průchody územím atd.

Navržený systém místních vychází z obecně platných zásad kategorizace sítě místních komunikací daných ČSN 736110.

Pro navrhování komunikací v rozvojových plochách bydlení platí, že jakýkoli rozvoj přilehlého území je podmíněn dopracováním podrobnější technické dokumentace, která prověří reálnost vedení těchto komunikací v navržených kategoriích a to především s ohledem na znění zákona 501/2006 Sb. a s ohledem na zajištění potřebných rozhledových trojúhelníků v křižovatkách dle příslušných technických norem a předpisů. Při použití minimálních hodnot šířek veřejného prostranství musí být navíc zajištěna dostatečná volná šířka komunikace určená pro průjezd vozidel v intencích zákona 361/2000 Sb. Při návrhu komunikací s jednosměrným provozem je nezbytné vždy počítat s provozem cyklistů v protisměru.

- systém místních komunikací v rozvojovém území Sadová - Zahradní západně stávající silnice II/413
- Systém místních komunikací v rozvojovém území Okružní v severní části obce
- systém místních komunikací v rozvojovém území Švestková ve východní části obce
- systém místních komunikací v rozvojovém území Brněnská ve východní části obce

Pro ostatní nově budované místní komunikace platí podobně, že musí být respektovány obecné, výše uvedené požadavky na dostatečnou volnou šířku komunikace a rozhledové trojúhelníky, zvláště ve vztahu k řešení statické dopravy a obousměrné cyklistické dopravy.

- napojení lokality Hájek

Základní uspořádání účelových komunikací vychází z potřeb území definovaných v plánu společných zařízení, zpracovaném v rámci komplexních pozemkových úprav. Jejich technické parametry se řídí platnými technickými předpisy.

Navržená obsluha území vychází z principů dnes fungujícího integrovaného dopravního systému JMK. V rámci zkvalitnění obsluhy území budou na důležitých zastávkách veřejné linkové autobusové dopravy vytvořeny územní předpoklady pro jejich doplnění na normové hodnoty a potřebné vybavení. Detailní technická řešení budou rozpracována v návazných technických dokumentacích. Lepší dostupnost zastávek souvisí s celkovým zlepšením podmínek pro pěší na existujících a nově navrhovaných pozemních komunikacích.

Pro potřeby řešení statické dopravy ve stávajících lokalitách bydlení bude využito dopravních ploch v území. Rozsah a přesné situování těchto ploch bude součástí podrobné technické dokumentace. V rozvojových plochách bude parkování řešeno v souladu s normou ČSN 736110 především na soukromých pozemcích. V případě, že bude využit veřejný uliční prostor, musí být ve smyslu zákona 361/2000 upravena i šířka pozemní komunikace. Nutnou podmínkou je zachování dostatečné volné šířky komunikace a rozhledových trojúhelníků. V případě zjednosměrnování existujících pozemních komunikací pro účely parkování musí být zachována dostatečná volná šířka komunikace pro obousměrný cyklistický provoz.

Rekreační a turistické trasy budou navazovat na síť vybraných cyklistických tras s krajským a mezinárodním významem, resp. značených tras KČT. Vedení značených cyklistických tras vychází ze stávajícího vedení tras na území obce, není ale předmětem územního plánu tyto trasy předjímat.

**SUCHOHRDLY**

Výjimku tvoří dálkové cyklistické koridory, resp. chráněné koridory v návaznosti na rekreační, sportovní a kulturní plochy obce, resp. město Znojmo a spádová území

- trasa nadregionální Znojemská
- chráněný koridor Znojmo (Tvořihrázský les)

Cyklistická doprava bude řešena celoplošně. V obytných územích formou plošného zklidňování dopravy (zóny 30, obytné ulice...). Ve vytipovaných radiálních směrech, obvykle vedených po sběrných a vybraných obslužných komunikacích budou podle možností navíc vytvořena liniová opatření, zajišťující dostatečnou bezpečnost cyklistů v podélném směru. Provoz cyklistů bude veden shodně s hlavním dopravním proudem

- jednostranně po pravé straně
- se zachováním stejného práva přednosti v jízdě v prostoru křižovatek
- Míra oddělení od motorové dopravy a pěší dopravy bude vycházet z platné legislativy
- šířka vyhrazeného prostoru bude umožňovat předjíždění (zleva)

Pěší doprava musí být řešena celoplošně, musí v sobě zahrnovat bezbariérové úpravy a musí klást důraz na atraktivitu, přímost a bezpečnost pěších cest. Pěším zůstává nadále přednostně vyhrazen přidružený prostor, chráněný před nelegálním parkováním. Jeho atraktivita by měla být posílena prvky zeleně, popřípadě dalšími stavebně technickými opatřeními zvyšujícími pobytovou funkci uličních profilů. Tyto zásady jsou v souladu s vedením cyklistů hlavním dopravním prostorem.

Podpora pěší dopravy bude směřována do centrální zóny obce a rovněž do území s rekreačním potenciálem pro obec a okolí (lokalita Hájek a Tvořihrázský les)

- pěší propojení Hájek

## **4.2. KONCEPCE TECHNICKÉ INFRASTRUKTURY**

### **ZÁSOBOVÁNÍ VODOU**

V obci Suchohrdly je vybudovaný vodovod, zásobovaný vodou ze skupinového vodovodu Znojmo, napojením od Kuchařovic . Spodní část Suchohrdel je zásobena přivaděčem DN 150 z VDJ Kuchařovice (max.hl 331,5 m n.m.), horní část je napojena přivaděčem DN 150 na přivaděč 1tl.p. Znojma směrem od Kuchařovic. Stávající rekonstruovaný VDJ Suchohrdly 2x250 m<sup>3</sup> slouží k zásobení obcí JV od Suchohrdel.

Stávající zásobování vodou je vyhovující, výhledově budou podle potřeby prováděny rekonstrukce zásobovacích vodovodních řadů.

Pro nově navrhované lokality budou prodlouženy stávající vodovodní řady, v okrajových částech nové zástavby budou vybudované nové vodovodní řady, které budou zokruhovány.

V případě požáru je možno odebírat vodu z hydrantů na vodovodní síti.

### **ODKANALIZOVÁNÍ ÚZEMÍ**

V obci je vybudovaný celkem nový systém splaškové kanalizace. Z níže položených míst jsou splaškové vody přečerpávány.

Do kanalizace je zaústěn výtlač splaškových vod z Kuchařovic a jsou společně odváděny na ČOV v Dobšicích.

Podle informací VAS Znojmo je systém bez závažných problémů.

Dešťové vody jsou odváděny povrchově a úseky dešťové kanalizace, zaklenutý příkop.

Uvažované lokality pro novou zástavbu budou odkanalizovány splaškovou kanalizací, podle potřeby s přečerpáním.

Dešťové vody z RD a objektů budou zachytávány v dešťových nádržích se zpětným využitím, vsakování.

V celém řešeném území je nutno v maximální míře zachovat a vrátit území přirozené odtokové charakteristiky, v maximální míře zachytávat dešťové vody v území (vsakování, retence, dešťové nádrže se zpětným využitím) zejména u nově navrhovaných lokalit pro výstavbu. Rozvody v zastavěném území a zastavitelných plochách budou řešeny v rámci veřejných prostranství a ploch pro dopravu.

#### ***Podmínky pro výstavbu v řešeném území***

- realizace navrhované zástavby je podmíněna řádným odkanalizováním, objekty nebo komplexy RD budou realizovány po vybudování inženýrských sítí a napojení na veřejnou kanalizaci a ČOV
- snížit odvod dešťových vod ze zastavěného území

V území je třeba:

- respektovat koncepci zásobování vodou
- respektovat koncepci kanalizace
- v maximální míře dešťové vody pozdržet v území, u zástavby jímat a zpětně využívat

- respektovat navržené koridory pro technickou infrastrukturu
- respektovat ochranná pásma vodovodu a kanalizace

## **ZÁSOBOVÁNÍ PLYNEM**

Severovýchodně od zástavby prochází vedení VTL plynovodu DN300/40, ze kterého je provedena přípojka k VTL RS 500 pro Suchohrdly. Severně nad obcí je situovaná stanice katodové ochrany.

Od roku 1998 je obec plynofikována STL rozvodem v tlakové úrovni 0,15 MPa. Napojení obyvatel na STL je přes domovní regulátory plynu. Výhledové požadavky na plyn je možno uskutečnit napojením na stávající STL rozvod prodloužením plynovodních řadů.

V území je třeba:

- v území respektovat záměr vybudovat zdvojení VTL plynovodu
- respektovat koridory STL, VTL
- respektovat ochranná a bezpečnostní pásma plynovodů a RS

## **ZÁSOBOVÁNÍ ELEKTRICKOU ENERGIÍ**

### **Nadřazené sítě a zařízení ZVN a VVN**

#### **Síť ZVN 400 kV**

V řešeném území se nové sítě a zařízení této napěťové hladiny v návrhovém období nebudou budovat.

#### **Síť VVN 220 kV**

V řešeném území se v návrhovém období nepočítá s budováním nových vedení a zařízení této napěťové hladiny.

#### **Síť VVN 110 kV**

Řešeným územím prochází vedení 110 kV. Jedná se o jednoduché vedení 110kV VVN 558 Suchohrdly – Hodonice. Je navržena jeho rekonstrukce na dvojitě, ve stávající trase, ochranné pásmo stávajícího vedení bude zachováno a neuvažuje se s jeho rozšířením.

V souvislosti s nutností zaústění nového potahu vedení 110kV do stávající R110kV Suchohrdly je požadavek na rozšíření plochy stávající R 110kV východním směrem.

Dále bude v návrhovém období vybudováno kabelové vedení 110kV pro napojení transformovny TR 110/22kV Znojmo střed.

Všechny výše uvedené stavby a rozšíření TR 110/22 kV Suchohrdly jsou zakresleny ve výkrese.

### **Sítě a zařízení distribuční sítě**

#### **Síť VN 22 kV**

Území obce Suchohrdly je v současné době napájeno z venkovního vedení VN 22 kV a to VN 114 a VN 828 a dále plochy zahrádek pak z VN 862 a VN 113.

Tato vedení a přípojky VN napájí sloupové a zděnou trafostanici.

Dále je území napájeno z kabelového vedení VN 231

V obci není vybudováno kabelové vedení 22 kV, vyjma kabelových vývodů VN napájejících sousední město Znojmo a kabelových vývodů na venkovní vedení, která jsou napájena z transformace 110/22 Suchohrdly.

Zásadní přeložky stávajících vedení VN nejsou navrhovány. V rámci zástavby ploch, kde přípojky VN tyto plochy protínají, může být provedena úprava trasy, případně použity izolované vodiče. Tyto změny trasy by byly v řádu několika metrů a z důvodu rozlišení nejsou ve výkrese zakresleny.

Jediná změna trasy VN 114 odbočky napájející trafostanice v obci je navržena pro uvolnění plochy zástavby v jižní části obce u silnice směrem na obec Dyji.

Pro napojení nové zástavby bude rozšířena kabelová síť VN a vybudovány nové trafostanice. Předpokládá se výstavba kioskových trafostanic. Plochy výstavby východně obce budou napojeny z TS Polytrans.

Je navrženo propojení kabelem VN a sice přípojky pro trafostanici Obec a trafostanici Dlouhá.



**Síť NN 0,4 kV**

V návrhovém období ÚP bude provedeno rozšíření sítě NN do lokalit navržené zástavby. V zástavbě v Suchohrdlech, bude síť NN budována zemními kabely, případně koncepčně naváže na stávající stav.

**Veřejné osvětlení**

Pro nové lokality výstavby bude veřejné osvětlení prováděno v návaznosti na navrhovanou distribuční síť NN. V částech, kde bude prováděna kabelová rozvodná síť NN bude použito samostatných osvětlovacích stožárů, v případě venkovní sítě bude využito těchto podpěr i pro osazení svítidel veřejného osvětlení. Ovládání naváže na stávající stav.

**SÍŤ ELEKTRONICKÝCH KOMUNIKACÍ**

Jsou graficky znázorněny ve výkrese č. 2.2. Dopravní a technická infrastruktura.

V návrhovém období ÚP se nepočítá s budováním nových tras dálkových optických kabelů.

Rozšíření místní telekomunikační sítě bude prováděno v místech navrhované zástavby. Plánuje se pouze pokládka telekomunikačních kabelů.

Zřizování nových radioreléových spojů se předpokládá na základě konkrétních požadavků investorů v území.

Do řešeného území zasahuje:

- ochranné pásmo radiolokačního zařízení
- vzdušný prostor pro létání v malých a přízemních výškách
- zájmové území elektronického komunikačního zařízení Ministerstva obrany na stanovišti Božice

**4.3. ODPADOVÉ HOSPODÁŘSTVÍ**

V rámci řešeného území jsou umístěny sběrné nádoby, které umožňují tříděný sběr především papíru, plastů a skla. Sběr smíšeného komunálního odpadu zajišťuje odborná firma. Skládka se nachází mimo řešené území.

## **5. KONCEPCE USPOŘÁDÁNÍ KRAJINY, VČETNĚ VYMEZENÍ PLOCH A STANOVENÍ PODMÍNEK PRO ZMĚNY JEJICH VYUŽITÍ, ÚZEMNÍ SYSTÉM EKOLOGICKÉ STABILITY, PROSTUPNOST KRAJINY, PROTIEROZNÍ OPATŘENÍ, OCHRANA PŘED POVODNĚMI, REKREACE, DOBÝVÁNÍ LOŽISEK NEROSTNÝCH SUROVIN**

### **5.1. ZÁKLADNÍ ZÁSADY**

Základním cílem koncepce uspořádání krajiny je podpora trvale udržitelného rozvoje území, zahrnujícího zachování stávajících estetických, ekologických a rekreačních kvalit krajiny a jejich další rozvoj a podporu mimoprodukčních funkcí krajiny.

Součástí koncepce uspořádání krajiny je rozčlenění krajiny do ploch s rozdílným způsobem využití, vymezení územního systému ekologické stability, zabezpečení prostupnosti krajiny, řešení protierození ochrany území a vytvoření podmínek pro přiměřené rekreační využití krajiny.

### **5.2. VYMEZENÍ PLOCH A STANOVENÍ PODMÍNEK PRO JEJICH VYUŽITÍ**

Využití ploch s rozdílným způsobem využití podléjících se na koncepci uspořádání krajiny řídí stanovenými podmínkami pro jejich využití. Případné změny ve využití musí obecně odpovídat stanoveným podmínkám. Změny využití, které by byly se stanovenými podmínkami pro využití v rozporu, nejsou přípustné.

#### **PLOCHY VODNÍ A VODOHOSPODÁŘSKÉ – H**

Jsou vymezeny za účelem zajištění podmínek pro nakládání s vodami a zahrnují pozemky vodních ploch, koryt vodních toků, prvků protipovodňové ochrany, případně i jiné pozemky pro převažující vodohospodářské využití.

Využití pro vodohospodářské stavby a zařízení je vedle ploch vodohospodářských podmíněně přípustným využitím všech typů ploch, pokud se prokáže jako nezbytné pro protipovodňovou či protierození ochranu území.

Územní plán respektuje všechny stávající vodní toky a vodní plochy. V území jsou stabilizované vodohospodářské plochy koryta Dobšického potoka a vodní nádrže Těšetice.

Návrhové plochy jsou vymezeny jižně od zastavěné části obce v nivě Dobšického potoka pro umístění vodních nádrží přírodního charakteru.

#### **PLOCHY ZAHRÁDEK - I**

Jsou vymezeny za účelem zajištění podmínek pro individuální rekreaci formou zahrádkaření na převážně oplocených pozemcích zemědělského půdního fondu.

Všechny vymezené plochy jsou plochami stabilizovanými.

#### **PLOCHY ZEMĚDĚLSKÉ - A**

Jsou vymezeny za účelem zajištění podmínek pro převažující zemědělské využití a zahrnují zejména pozemky zemědělského půdního fondu a související dopravní a technické infrastruktury.

Všechny vymezené plochy jsou plochami stabilizovanými.

#### **PLOCHY LESNÍ - L**

Jsou vymezeny za účelem zajištění podmínek pro plnění převažujících funkcí lesa a zahrnují zejména lesní pozemky a pozemky související dopravní a technické infrastruktury.

Všechny vymezené plochy jsou plochami stabilizovanými.

#### **PLOCHY PŘÍRODNÍ - K**

Jsou vymezeny za účelem zajištění podmínek pro ochranu přírody a krajiny a zahrnují zejména pozemky v rámci biocenter a biokoridorů (mimo zastavěné území), nezařazené do ploch lesních či do ploch vodních a vodohospodářských.

Vymezené plochy přírodní zahrnují jak stávající stabilizované plochy (převažující), tak i plochy návrhové.

Vymezeny jsou i plochy územní rezervy pro případné vymezení nadregionálního biokoridoru.

## PLOCHY SMÍŠENÉ NEZASTAVĚNÉHO ÚZEMÍ - N

Jsou vymezeny za účelem zajištění podmínek pro smíšené využití nestavebních ploch odpovídajících svým charakterem v různém vzájemném poměru plochám vodním a vodohospodářským, zemědělským, lesním a přírodním, bez rozlišení převažujícího způsobu využití.

Všechny vymezené plochy jsou plochami stabilizovanými.

### Tabulka navržených ploch změn v krajině:

Označení	Kód využití	Popis využití
51	H	pl. vodní a vodohospodářská
52	K	pl. přírodní
53	K	pl. přírodní (ÚSES)
54	K	pl. přírodní (ÚSES)
55	K	pl. přírodní (ÚSES)
56	K	pl. přírodní (ÚSES)
57	K	pl. přírodní (ÚSES)
58	K	pl. přírodní (ÚSES)
60	K	pl. přírodní (větrolam)
61	K	pl. přírodní (větrolam)

## 5.3. ÚZEMNÍ SYSTÉM EKOLOGICKÉ STABILITY

### KONCEPCE ŘEŠENÍ

Koncepce řešení územního systému ekologické stability krajiny (ÚSES) je založena na principu tvorby ucelených větví ÚSES, sestávajících z logických sledů vzájemně navazujících, typově příbuzných a funkčně souvisejících biocenter a biokoridorů, a zahrnuje vzájemně provázané řešení všech zastoupených úrovní ÚSES – nadregionální, regionální a místní (lokální).

Vymezeny jsou:

- dílčí části nadregionálního biokoridoru K 139: vložená regionální biocentra K 139 / RBC Únanovka 1, K 139 / RBC Únanovka 2 a K 139 / RBC Deblínek, vložená lokální biocentra K 139 / LBC 1, K 139 / LBC 2 a K 139 / LBC 3 a úseky mezi vloženými biocentry K 139 / NRBK 1, K 139 / NRBK 2, K 139 / NRBK 3, K 139 / NRBK 4 a K 139 / NRBK 5;
- lokální biocentra LBC 1 - LBC 7;
- lokální biokoridory LBK 1 - LBK 9.

Vymezená lokální biocentra LBC 3 - LBC 7 a vymezené lokální biokoridory LBK 4 - LBK 9 zároveň tvoří plochy územní rezervy pro prověření možnosti zajištění územních podmínek pro biokoridor nadregionální úrovně ve smyslu Koncepčního vymezení regionálního a nadregionálního územního systému ekologické stability na území Jihomoravského kraje. Za stejným účelem jsou vymezeny další přilehlé plochy územní rezervy.

Cílovými ekosystémy biocenter a biokoridorů jsou:

- lesní mezofilní ekosystémy - v případě nadregionálního biokoridoru NRBK 139 (všech jeho dílčích částí), lokálních biocenter LBC 2, LBC 3, LBC 4, LBC 5, LBC 6 a LBC 7 a lokálních biokoridorů LBK 3, LBK 4, LBK 5, LBK 6, LBK 7, LBK 8 a LBK 9;
- vodní a mokřadní ekosystémy - v případě lokálního biocentra LBC 1 a lokálních biokoridorů LBK 1 a LBK 2.

### PODMÍNKY PRO VYUŽITÍ PLOCH ÚSES

Pro všechny části ploch s rozdílným způsobem využití začleněné do vymezených skladebných částí ÚSES (biocenter a biokoridorů) platí místo podmínek využití stanovených pro tyto plochy následující podmínky:

- Hlavní je využití sloužící k posílení či zachování funkčnosti ÚSES.
- Podmíněně přípustné je takové využití, které je uvedeno v podmínkách využití daného typu plochy s rozdílným způsobem využití jako hlavní, přípustné či podmíněně přípustné, pokud nenaruší nevratně přirozené podmínky stanoviště a nesníží aktuální míru ekologické stability území.
- Nepřípustné je jakékoliv využití, podstatně omezující aktuální či potenciální funkčnost ÚSES.

Do vymezených ploch ÚSES nelze umisťovat budovy. Z jiných typů staveb lze do vymezených ploch ÚSES umisťovat podmíněně:

- Stavby pro vodní hospodářství (včetně staveb protierozní či protipovodňové ochrany), pokud jde o stavby ve veřejném zájmu, za předpokladu minimalizace jejich negativního vlivu na funkčnost ÚSES.
- Stavby dopravní infrastruktury, které nelze v rámci systému dopravní infrastruktury umístit jinde, za předpokladu minimalizace jejich plošného a prostorového střetu s plochami ÚSES a negativního vlivu na funkčnost ÚSES.
- Stavby technické infrastruktury, které nelze v rámci systému technické infrastruktury umístit jinde, za předpokladu minimalizace jejich plošného a prostorového střetu s plochami ÚSES a negativního vlivu na funkčnost ÚSES.

## 5.4. PROSTUPNOST KRAJINY

Zajištění základní prostupnosti krajiny je řešeno prostřednictvím ploch dopravní infrastruktury a ploch veřejných prostranství.

Pro zlepšení prostupnosti krajiny je podmíněně přípustné vytváření nových účelových komunikací ve všech typech ploch s rozdílným způsobem využití, a to tehdy, pokud nedojde k negativnímu ovlivnění hlavního způsobu využití dotčené plochy s rozdílným způsobem využití nebo k negativnímu ovlivnění zájmů ochrany přírody a krajiny.

## 5.5. PROTIEROZNÍ OPATŘENÍ

Nejsou vymezeny žádné speciální plochy pro protierozní opatření.

Návrh a realizace konkrétních opatření proti půdní erozi jsou obecně přípustné nebo podmíněně přípustné ve všech typech ploch v nezastavěném území. Podmíněně přípustné jsou tam, kde by mohlo dojít k negativnímu ovlivnění zájmů ochrany přírody a krajiny.

## 5.6. OCHRANA PŘED POVODŇEMI

V území nejsou navrhována žádná další protipovodňová opatření. Součástí protipovodňových opatření je údržba průtočného profilu stávajícího koryta Dobšického potoka v zastavěném území obce Suchohrdly. V nezastavěném území nebude rozliv vod omezován, aby byla zachována možnost transformace povodňových průtoků. Na transformaci povodňových průtoků Dobšického potoka se budou podílet vodní nádrže v návrhových plochách jižně od zastavěné části obce.

## 5.7. REVITALIZACE VODNÍCH TOKŮ

Revitalizace říčního systému včetně prostupnosti nejvýznamnějších úseků vodních toků je součástí programu obnovy, stabilizace a péče o vodní režim krajiny za účelem zvyšování ekologického potenciálu vodních útvarů a obnovy přirozené biomorfologie toků a niv. Cílem je vytvořit podmínky pro obnovu přírodního prostředí i zdrojů užívaných člověkem. Vodní toky jsou významnými krajinnými prvky, jsou respektovány a nepřipouští se jejich zatrubňování. Veškeré zásahy do vodních toků musí umožňovat i nadále plnění jejich ekologické, vodohospodářské a rekreační funkce.

Bude umožněno využití území přilehlého k vodním tokům pro realizaci revitalizačních opatření za účelem zlepšení ekologického stavu toků a niv. Navržena je náprava stavu břehových a doprovodných porostů v celé oblasti povodí Moravy a Dyje.

Návrh a realizace konkrétních revitalizačních opatření jsou obecně přípustné nebo podmíněně přípustné ve všech typech ploch v nezastavěném území.

### ***Ochrana přístupu k vodotečím***

Podél vodotečí bude zachován přístupný pruh pozemků v šířce min. 6 m od břehové čáry, v němž nebudou přípustné činnosti a stavby, které by zamezily volnému přístupu k vodoteči, například oplocení.

## 5.8. REKREACE

Využití všech ploch v krajinně nezastavěného území pro rekreaci je obecně přípustné, pokud nedojde k negativnímu ovlivnění hlavního způsobu využití dotčené plochy s rozdílným způsobem využití nebo k negativnímu ovlivnění zájmů ochrany přírody a krajiny.

## 5.9. DOBÝVÁNÍ LOŽISEK NEROSTNÝCH SUROVIN

Na hranici s k.ú. Dobšice je vymezeno prognózní ložisko cihlářské suroviny, do k. ú. Suchohrdly zasahuje pouze okrajově na plochy zemědělské a rezervu pro biokoridor.

## 5.10. STANOVENÍ PODMÍNEK PRO VYUŽITÍ PLOCH S ROZDÍLNÝM ZPŮSOBEM VYUŽITÍ

### 5.10.1. PLOCHY S ROZDÍLNÝM ZPŮSOBEM VYUŽITÍ

Území obce se člení územním plánem na plochy, které se s přihlédnutím k účelu a podrobnosti popisu a zobrazování v územním plánu vymezují zpravidla o rozloze větší než 2000 m<sup>2</sup>.

Základní skladebnou jednotkou využití území je základní plocha. Pro každou základní plochu je vždy stanoven typ plochy s rozdílným způsobem využití. Základní plochy v zastavěném území a zastavitelných plochách mají zpravidla stanovenou specifikaci prostorového uspořádání a výjimečně i specifikaci způsobu využití. Základní plocha je charakterizována jako plocha stabilizovaná nebo jako plocha změn. Plochy změn jsou buď plochy zastavitelné, nebo plochy přestavby.

Podmínky využití území vztahované k základní ploše jsou v grafické části ÚP zobrazeny barvou kódem v členění:

#### V / v1 / zs

typ plochy s rozdílným způsobem využití / plošné uspořádání zástavby, výšková úroveň zástavby / specifikace funkčního využití

Stabilizované zastavěné území je ta část zastavěného území obce, kde územním plánem stanovené využití území vyjadřuje jeho dosavadní charakter a potvrzuje jej. Jedná se o území, ve kterých se stávající účel využití území nebude významně měnit (podmínky využití území jsou víceméně shodné se současným stavem).

Ve stabilizovaném zastavěném území se za předpokladu respektování podmínek využití území a prostorového uspořádání pro příslušný typ plochy připouští:

- nástavby nebo přístavby stávajících objektů
- asanace nebo demolice stávajících objektů
- dostavba proluk
- umístění nových staveb
- výstavba souvisejících drobných staveb
- doplnění dopravní a technické infrastruktury
- doplnění veřejných prostranství

Územní plán Suchohrdly vymezuje jako základní plochy tyto typy ploch s rozdílným způsobem využití:

B	plochy bydlení
C	plochy smíšené obytné
V	plochy občanského vybavení
S	plochy sportu
P	plochy smíšené výrobní
T	plochy technické infrastruktury
D	plochy dopravní infrastruktury
VP	plochy veřejných prostranství
Z	plochy sídelní zeleně
I	plochy zahrádek
K	plochy přírodní
L	plochy lesní
N	plochy smíšené nezastavěného území
A	plochy zemědělské
H	plochy vodní a vodohospodářské

## 5.11. PODMÍNKY PRO VYUŽITÍ PLOCH

Využití ploch s rozdílným způsobem využití je definováno pomocí převažujícího účelu využití a podmínek využití. Podmínky využití se vztahují k typu plochy s rozdílným způsobem využití (plochy bydlení, plochy rekreace). Celé řešené území je rozděleno do ploch s rozdílným způsobem využití.

Účel využití může být ve všech plochách v konkrétních případech nepřipustný, jestliže záměr na změnu využití:

- počtem staveb, kapacitou, polohou, stavebním objemem, rozlohou nebo účelem odporuje charakteru předmětné lokality
- může být zdrojem narušení pohody a kvality prostředí (závad nebo vlivů, které dle charakteru lokalit jsou neslučitelné s pohodou v lokalitě samotné nebo v jejím okolí)
- má negativní vliv na okolí kulturních památek a jejich prostředí a to i v rozsahu širších vazeb
- nemá zajištěno odpovídající dopravní napojení a odstavování vozidel
- nemá zajištěno odpovídající napojení na inženýrské sítě
- je v kolizi s územními rezervami

### **Podmínky pro výstavbu v řešeném území**

Nutnost dodržení minimálního procentuálního zastoupení nezastavěných ploch a nezpevněných ploch zeleně na terénu.

Realizace navrhované zástavby je podmíněna řádným odkanalizováním, objekty mohou být realizovány po dobudování inženýrských sítí a napojení na veřejnou kanalizaci a ČOV. U všech zastavitelných ploch budou navržena opatření, která budou eliminovat negativní ovlivnění odtokových poměrů a zachovájí vsak povrchové vody do půdy.

V řešeném území se nepřipouští umísťovat mimo zastavěné území: mobilní domy, informační a reklamní zařízení větší než 0,6 m<sup>2</sup>.

### **Ochrana přístupu k vodotečím**

Podél vodotečí bude zachován přístupný pruh pozemků u drobných vodních toků v šířce 6 m od břehové čáry, v němž nebudou přípustné činnosti a stavby, které by zamezily volnému přístupu k vodoteči, například oplocení.

### **Zásady pro využívání území**

**Objekty podléhající splnění hlukových hygienických limitů musí prokázat v podrobnější projektové dokumentaci nepřekročení maximální přípustné hladiny hluku v chráněných vnitřních i venkovních prostorech.**

Stavby a zařízení pro automobilovou dopravu lze umístit ve všech plochách, ve kterých se stavby tohoto druhu připouštějí nebo podmíněně připouštějí nebo slouží pro bezprostřední zásobování daného území. Při umísťování nových zařízení a ploch je třeba posoudit vhodnost z hlediska dopadů na okolí.

## **PLOCHY BYDLENÍ – B**

Podmínky využití ploch bydlení

**Hlavní** je využití pro bydlení.

**Přípustné** je využití související, podmiňující nebo doplňující hlavní využití (zejména využití pro základní občanské vybavení a sport, zařízení technické a dopravní infrastruktury), které slouží obyvatelům v takto vymezené ploše.

**Podmíněně přípustné** je využití, které je slučitelné s hlavním využitím za podmínky, že nesnižuje zejména svým objemem a provozem kvalitu prostředí a pohodu bydlení ve vymezené ploše, a jeho plocha je menší než plocha hlavního využití a přípustného využití dohromady.

**Nepřípustné** je využití pro veškeré stavby, zařízení a činnosti nesouvisející s hlavním, přípustným nebo podmíněně přípustným využitím, veškeré stavby, zařízení a činnosti neslučitelné s hlavním využitím.

**Chráněné prostory v blízkosti stávajících ploch smíšených výrobních, a ploch dopravní infrastruktury stávajících i budovaných budou v navazujících řízeních navrhovány až na základě hlukového vyhodnocení prokazujícího, že celková hluková zátěž nepřekročí hodnoty stanovených hygienických limitů hluku pro chráněný venkovní prostor a chráněné venkovní prostory staveb.**

### **Zastoupení zeleně v plochách bydlení**

Minimální plošné zastoupení zeleně na terénu v zastavitelných plochách a plochách přestavby je stanoveno pro plochu a současně pro pozemek v rozsahu:

- plochy bydlení pro specifikaci plošného uspořádání rodinná kompaktní a rodinná volná (r, d) – 40 %

## **PLOCHY SMÍŠENÉ OBYTNÉ – C**

Podmínky využití ploch smíšených obytných

**Hlavní** využití není stanoveno.

**Přípustné** je využití pro bydlení, občanské vybavení (maloobchod do 800 m<sup>2</sup> prodejní plochy), služby a nerušící výrobu, zařízení technické a dopravní infrastruktury tak, že se vzájemně negativně neovlivňují.

**Podmíněně přípustné** je využití pro pěstitelství, chovatelství a agroturistiku a jiné využití, pokud je slučitelné s bydlením a jeho rozsah je menší než 50 % plochy, a které svým provozováním a technickým zařízením nenarušuje užívání staveb a zařízení v území, nesnižuje kvalitu prostředí a činnosti s ním spojené a svým charakterem a kapacitou nezvyšuje dopravní zátěž v území.

**Nepřípustné** je využití pro veškeré stavby a činnosti, jejichž negativní účinky na životní prostředí překračují nad přípustnou mez limity stanovené v souvisejících právních předpisech (vyloučení negativních účinků musí být prokázáno v rámci územního řízení).

**Chráněné prostory v blízkosti stávajících ploch smíšených výrobních, a ploch dopravní infrastruktury stávajících i budovaných budou v navazujících řízeních navrhovány až na základě hlukového vyhodnocení prokazujícího, že celková hluková zátěž nepřekročí hodnoty stanovených hygienických limitů hluku pro chráněný venkovní prostor a chráněné venkovní prostory staveb.**

### **Zastoupení zeleně v plochách smíšených obytných**

Minimální plošné zastoupení zeleně na terénu v zastavitelných plochách a plochách přestavby je stanoveno v rozsahu 40 % pro celou plochu a zároveň pro jednotlivý pozemek. Takto stanovené minimální plošné zastoupení zeleně na terénu je v odůvodněných případech možné snížit, pokud je přiměřeně kompenzováno na okolních veřejných prostranstvích.

V zastavitelné ploše **49** je stanoveno minimální zastoupení zeleně 50%.

## **PLOCHY OBČANSKÉHO VYBAVENÍ – V**

Podmínky využití ploch občanského vybavení

**Hlavní** je využití pro občanské vybavení veřejného charakteru, tj. pro: školství, zdravotnictví, sociální péči, kulturu, veřejnou správu (úřady, policie, hasiči,...), pohřebnictví, ochranu obyvatelstva

**Přípustné** je využití podmiňující nebo doplňující hlavní využití, ubytování, stravování, služby, administrativu.

**Podmíněně přípustné** je umístění chráněných prostorů pouze do lokalit, v nichž bude v rámci územního řízení prokázáno, že celková hluková zátěž splňuje hodnoty hygienických limitů hluku stanovených platnými právními předpisy.

**Nepřípustné** je využití pro veškeré stavby, zařízení a činnosti nesouvisející s hlavním, přípustným nebo podmíněně přípustným využitím, veškeré stavby, zařízení a činnosti neslučitelné s hlavním využitím.

### **Zastoupení zeleně v plochách občanského vybavení**

Minimální plošné zastoupení zeleně na terénu v zastavitelných plochách je stanoveno v rozsahu 50 % pro celou plochu a zároveň pro jednotlivý pozemek, pokud není specifickým opatřením stanoveno jinak. Takto stanovené minimální plošné zastoupení zeleně na terénu je v odůvodněných případech možné snížit, pokud je přiměřeně kompenzováno na okolních veřejných prostranstvích.

V zastavitelné ploše **17** bude mezi hřbitovem a návrhovou plochou občanského vybavení vymezena plocha zeleně v rozsahu 50%, pro izolační pás bude z této plochy využito 20%. Podmínka zastoupení zeleně se nevztahuje na návrhovou plochu **23**.

### **Specifikace způsobu využití ploch občanského vybavení**

Plochy občanského vybavení, které jsou určeny pro konkrétní způsob využití, jsou v grafické části označeny za kódem funkce přidaným písmenem, které určuje jeho specifikaci:

-/-h pro hřbitovy

-/-zs pro základní školy

-/-vs vinné sklepy – velikost nadzemních částí sklepů bude stanovena v dalším stupni projektové přípravy dle místních podmínek (do 80 m<sup>2</sup>)

## **PLOCHY SPORTU - S**

Podmínky využití ploch sportu

**Hlavní** je využití pro sport a pohybovou rekreaci.

**Přípustné** je využití podmiňující nebo doplňující hlavní využití.

**Podmíněně přípustné** využití - u ploch, které jsou navrhovány do blízkosti chráněných venkovních prostor a chráněných venkovních prostor staveb, je nutné situovat sportoviště podle způsobu jeho využití a reálné možnosti protihlukové ochrany s ohledem na splnění hygienických limitů.

**Nepřípustné** je využití pro veškeré stavby, zařízení a činnosti nesouvisející s hlavním, přípustným nebo podmíněně přípustným využitím, veškeré stavby, zařízení a činnosti neslučitelné s hlavním využitím.

### **Zastoupení zeleně v plochách sportu**

Minimální plošné zastoupení zeleně na terénu v zastavitelných plochách a plochách přestavby je stanoveno v rozsahu 20 % pro celou plochu a zároveň pro jednotlivý pozemek. Takto stanovené minimální plošné zastoupení zeleně na terénu je v odůvodněných případech možné snížit, pokud je přiměřeně kompenzováno na okolních veřejných prostranstvích.

## **PLOCHY SMÍŠENÉ VÝROBNÍ – P**

Podmínky využití ploch smíšených výrobních

**Hlavní** není stanoveno.

**Přípustné** je využití pro výrobu, včetně zemědělské a lesní, výrobní služby a skladování, občanské vybavení (maloobchod do 1 500 m<sup>2</sup> prodejní plochy), vědu a výzkum, zařízení technické a dopravní infrastruktury, požární ochrany, nakládání s odpady mimo střediska zpracování a recyklace stavebních odpadů.

**Podmíněně přípustné** je využití pro maloobchod do 3 000 m<sup>2</sup> prodejní plochy v patrových objektech při současném integrování parkování v objektu, pro střediska zpracování a recyklace stavebních odpadů za podmínky přípustnosti specifikací plochy a za podmínky kvalitního dopravního napojení a zachování kvality prostředí okolního území. Chráněné prostory lze umístit pouze do lokalit, v nichž bude v rámci územního řízení prokázáno, že celková hluková zátěž splňuje hodnoty hygienických limitů hluku stanovených platnými právními předpisy.

**Nepřípustné** je funkční využití pro veškeré stavby a činnosti, jejichž negativní účinky na životní prostředí překračují nad přípustnou mez hygienické limity stanovené v souvisejících právních předpisech na blízkých plochách bydlení (vyloučení negativních účinků musí být prokázáno v rámci územního řízení).

**Objekty výroby budou umístěovány v rozvojových plochách až po prověření dodržení závazných hygienických limitů.**

### **Zastoupení zeleně v plochách výroby a skladování**

Minimální plošné zastoupení zeleně na terénu v zastavitelných plochách je stanoveno pro plochu a zároveň pro pozemek v rozsahu 20 %. Takto stanovené minimální plošné zastoupení zeleně na terénu je v odůvodněných případech možné snížit, pokud je přiměřeně kompenzováno na okolních veřejných prostranstvích.

V zastavitelných plochách **39, 41 a 43** budou směrem k plochám bydlení a směrem do volné krajiny vymezeny izolační pásy, pro které budou využity plochy izolační zeleně ( v rozsahu 20% pro plochu a zároveň pro pozemek).

## **PLOCHY TECHNICKÉ INFRASTRUKTURY – T**

Podmínky využití ploch technické infrastruktury

**Hlavní** je využití pro provoz tras, objektů a zařízení technické infrastruktury a pro nakládání s odpady.

**Přípustné** je využití podmiňující nebo doplňující hlavní využití.

**Podmíněně přípustné** je jiné využití, pokud je slučitelné s hlavním využitím, jde o využití ve veřejném zájmu a pokud je jeho celkový rozsah menší než plocha hlavního využití.

**Nepřípustné** je jakékoliv využití pro veškeré stavby, zařízení a činnosti neslučitelné s hlavním využitím.

### **Zastoupení zeleně v plochách technické infrastruktury**

Minimální plošné zastoupení zeleně na terénu v zastavitelných plochách je stanoveno v rozsahu 10 % pro celou plochu a zároveň pro jednotlivý pozemek. Takto stanovené minimální plošné zastoupení zeleně na terénu je v odůvodněných případech možné snížit, pokud je přiměřeně kompenzováno na okolních veřejných prostranstvích.

### **Specifikace ploch technické infrastruktury**

Plochy technické infrastruktury, které jsou určeny pro konkrétní způsob využití, jsou v grafické části označeny za kódem funkce přidáním písmenem, které určuje jeho specifikaci:

-/F plocha pro umístění fotovoltaických zařízení – plochu nelze využít pro jiný účel



## **PLOCHY DOPRAVNÍ INFRASTRUKTURY – D**

Podmínky využití ploch dopravní infrastruktury

**Hlavní** je využití pro dopravní infrastrukturu, tj. pro dopravu železniční, automobilovou, hromadnou, pro hromadné odstavování a parkování vozidel, čerpací stanice PHM.

**Přípustné je** využití podmiňující nebo doplňující hlavní využití (např. využití pro pěší a cyklistickou dopravu, turistiku).

**Podmíněně přípustné** je využití pro služby a jiné využití, pokud je slučitelné s hlavním využitím a pokud je jeho celkový rozsah menší než plocha hlavního využití.

Plochy dopravní infrastruktury navrhované v blízkosti stávajících ploch bydlení jsou podmíněně využitelné za podmínky, že hluková zátěž z dopravní stavby nepřekročí hodnoty stanovených hygienických limitů hluku pro chráněný venkovní prostor a chráněné venkovní prostory staveb, což musí být doloženo v navazujících řízeních (např. podle zákona č. 183/2006 Sb., stavebního zákona) dopravní stavby včetně zhodnocení reálnosti navržených protihlukových opatření.

**Nepřípustné** je využití pro veškeré stavby, zařízení a činnosti nesouvisející s hlavním, přípustným nebo podmíněně přípustným využitím, veškeré stavby, zařízení a činnosti neslučitelné s hlavním využitím.

### **Zastoupení zeleně v plochách dopravní infrastruktury**

Minimální plošné zastoupení zeleně na terénu v zastavitelných plochách nekoridorových (tj. určených pro zástavbu objekty nebo pro parkování) je stanoveno v rozsahu 10 % pro celou plochu a zároveň pro jednotlivý pozemek. Takto stanovené minimální plošné zastoupení zeleně na terénu je v odůvodněných případech možné snížit, pokud je přiměřeně kompenzováno na okolních veřejných prostranstvích.

## **PLOCHY VEŘEJNÝCH PROSTRANSTVÍ - VP**

Podmínky využití ploch veřejných prostranství

**Hlavní** je využití pro zpřístupnění a obsluhu přilehlých ploch dopravní a technickou infrastrukturou za současného umožnění průchodu a pobytu obyvatel, případně jejich shromažďování.

**Přípustné** je využití podmiňující nebo doplňující hlavní využití.

**Podmíněně přípustné** je využití pro solitérní objekty občanského vybavení ve veřejném zájmu, pokud neomezují funkčnost veřejného prostranství.

**Nepřípustné** je využití pro veškeré stavby, zařízení a činnosti nesouvisející s hlavním, přípustným nebo podmíněně přípustným využitím.

### **Umístění staveb:**

Nové ČS PHM se nepřipouštějí.

Změny stávajících staveb, zejména budov občanského vybavení, jsou podmíněně přípustné; podmínkou je udržení funkčnosti veřejného prostranství, jehož je stavba součástí.

## **PLOCHY SÍDELNÍ ZELENĚ – Z**

Podmínky využití ploch sídelní zeleně

**Hlavní** je využití pro odpočinek a rekreaci ve veřejně přístupné zeleni.

**Přípustné** je využití podmiňující nebo doplňující hlavní využití.

**Podmíněně přípustné** je využití, které nesouvisí s hlavním využitím, a které zároveň podstatně neomezuje hlavní využití nebo nesnižuje kvalitu prostředí pro hlavní využití.

**Nepřípustné** je využití pro veškeré stavby, zařízení a činnosti nesouvisející s hlavním, přípustným nebo podmíněně přípustným využitím.

### **Umístění staveb:**

Do ploch sídelní zeleně nelze umísťovat stavby. Výjimky tvoří:

- stavby a zařízení dopravní infrastruktury sloužící pro zajištění hlavního účelu využití;
- stavby a zařízení technické infrastruktury, pokud jde o stavby či zařízení ve veřejném zájmu, které nelze v rámci systému technické infrastruktury umístit jinde, a za předpokladu minimalizace jejich plošného a prostorového střetu s plochami sídelní zeleně a negativního vlivu na funkčnost ploch vyplývajících z hlavního využití;
- podzemní stavby a zařízení dopravní infrastruktury, pokud jde o stavby či zařízení ve veřejném zájmu, které nelze v rámci systému dopravní infrastruktury umístit jinde, a za předpokladu minimalizace jejich plošného a prostorového střetu s plochami sídelní zeleně a negativního vlivu na funkčnost ploch vyplývajících z hlavního využití;

- stavby a zařízení sloužící ke zlepšení podmínek využití území pro účely veřejné rekreace, kromě budov, pokud nedojde k podstatnému narušení či omezení hlavního využití.

Změny stávajících staveb, zejména budov občanského vybavení, jsou podmíněně přípustné; podmínkou je udržení funkčnosti veřejného prostranství, jehož je stavba součástí.

## **PLOCHY ZAHRÁDEK – I**

Podmínky využití ploch zahrádek

**Hlavní** je využití pro individuální rekreaci formou zahrádkaření.

**Přípustné** je využití pro rekreaci na veřejně přístupných pozemcích a jiné využití podmiňující nebo doplňující hlavní využití.

**Podmíněně přípustné** jsou objekty dle specifikace způsobu využití ploch zahrádek, pokud nedojde k podstatnému narušení přírodních a krajinných hodnot území

**Nepřípustné** jsou ostatní způsoby využití, které nejsou uvedeny v hlavním, přípustném a podmíněně přípustném využití

### **Umístění staveb:**

Stavby pro rodinnou rekreaci mohou být umístěny pouze jako samostatně stojící.

Z jiných typů staveb lze do ploch zahrádek umísťovat:

- stavby a zařízení dopravní infrastruktury sloužící pro zajištění hlavního účelu využití;
- stavby a zařízení technické infrastruktury, pokud jde o stavby či zařízení ve veřejném zájmu, které nelze v rámci systému technické infrastruktury umístit jinde, a pokud nedojde k podstatnému narušení či omezení hlavního využití;
- stavby a zařízení pro účely veřejné rekreace a ekologického vzdělávání, pokud nedojde k podstatnému narušení či omezení hlavního využití.

### **Specifikace způsobu využití ploch zahrádek**

-/i stavba pro rodinnou rekreaci do 30 m<sup>2</sup> zastavěné plochy o jednom nadzemním podlaží s možností podsklepní a využití podkrovní, součet zpevněných ploch na pozemku maximálně 12%

## **PLOCHY PŘÍRODNÍ – K**

Podmínky využití ploch přírodních

**Hlavní** je využití pro zachování a obnovu přírodních a krajinných hodnot území.

**Přípustné** využití není stanoveno.

**Podmíněně přípustné** je extenzivní zemědělské využití, pokud podstatně neomezuje hlavní využití nebo nesnižuje kvalitu přírodních a krajinných hodnot území.

**Nepřípustné** je využití pro veškeré stavby, zařízení a činnosti omezující hlavní využití nebo snižující kvalitu prostředí pro hlavní využití či kvalitu přírodních a krajinných hodnot území.

### **Umístění staveb:**

Do ploch přírodních nelze umísťovat budovy. Z jiných typů staveb lze do ploch přírodních umísťovat:

- stavby a zařízení související s hlavním využitím, pokud nedojde k podstatnému narušení či omezení hlavního využití;
- účelové komunikace za předpokladu minimalizace jejich plošného a prostorového střetu s plochami přírodními a negativního vlivu na funkčnost ploch vyplývající z hlavního využití;
- stavby a zařízení technické infrastruktury, pokud jde o stavby či zařízení ve veřejném zájmu, které nelze v rámci systému technické infrastruktury umístit jinde, za předpokladu minimalizace jejich plošného a prostorového střetu s plochami přírodními a negativního vlivu na funkčnost ploch vyplývající z hlavního využití;
- stavby a zařízení pro účely veřejné rekreace a ekologického vzdělávání, pokud nedojde k podstatnému narušení či omezení hlavního využití.

## **PLOCHY LESNÍ – L**

Podmínky využití ploch lesních

**Hlavní** je využití zajišťující plnění produkčních a mimoprodukčních funkcí lesa.

**Přípustné** využití není stanoveno.

**SUCHOHRDLY**

**Podmíněně přípustné** je využití pro účely veřejné rekreace, pokud nedojde k podstatnému narušení či omezení hlavního využití.

**Nepřípustné** je využití pro veškeré stavby, zařízení a činnosti omezující hlavní využití nebo snižující kvalitu prostředí pro hlavní využití či kvalitu přírodních a krajinných hodnot území.

**Umístění staveb:**

Do ploch lesních nelze umísťovat budovy, s výjimkou budov sloužících pro zajištění hlavního využití. Z jiných typů staveb lze do ploch lesních umísťovat:

- jiné stavby a zařízení sloužící pro zajištění hlavního účelu využití;
- účelové komunikace, pokud nedojde k podstatnému narušení či omezení hlavního využití;
- stavby a zařízení technické infrastruktury, pokud nedojde k podstatnému narušení či omezení hlavního využití;
- stavby a zařízení pro účely veřejné rekreace a ekologického vzdělávání, pokud nedojde k podstatnému narušení či omezení hlavního využití.

**PLOCHY SMÍŠENÉ NEZASTAVĚNÉHO ÚZEMÍ – N**

Podmínky využití ploch smíšených nezastavěného území

**Hlavní** využití není stanoveno.

**Přípustné** je využití pro extenzivní zemědělství, lesní hospodářství a pro zachování a obnovu přírodních a krajinných hodnot území.

**Podmíněně přípustné** je využití pro intenzivní zemědělství, zahrádkaření a vodohospodářská opatření, pokud toto využití podstatně nesnižuje kvalitu přírodních či krajinných hodnot území

**Nepřípustné** je využití pro veškeré stavby, zařízení a činnosti nesouvisející s hlavním, přípustným nebo podmíněně přípustným využitím.

**Umístění staveb:**

Do ploch smíšených nezastavěného území lze umísťovat výhradně následující stavby:

- stavby a zařízení související s přípustným či podmíněně přípustným, pokud nedojde k podstatnému narušení přírodních či krajinných hodnot území;
- účelové komunikace, pokud nedojde k podstatnému narušení přírodních či krajinných hodnot území;
- stavby a zařízení technické infrastruktury, pokud nedojde k podstatnému narušení přírodních či krajinných hodnot území;
- stavby a zařízení pro účely veřejné rekreace a ekologického vzdělávání, pokud nedojde k podstatnému narušení přírodních či krajinných hodnot území.

**PLOCHY ZEMĚDĚLSKÉ – A**

Podmínky využití ploch zemědělských

**Hlavní** je zemědělské využití.

**Přípustné** je využití podmiňující nebo doplňující hlavní využití a zásahy, které přispějí ke zvýšení ekologické stability krajiny.

**Podmíněně přípustné** je využití pro účely veřejné rekreace, pokud nedojde k podstatnému narušení či omezení hlavního využití.

**Nepřípustné** je využití pro veškeré stavby, zařízení a činnosti omezující hlavní využití.

Do ploch zemědělských nelze umísťovat budovy. Z jiných typů staveb lze do ploch zemědělských umísťovat:

- stavby a zařízení sloužící pro zajištění hlavního účelu využití;
- účelové komunikace, pokud nedojde k podstatnému narušení či omezení hlavního využití;
- stavby a zařízení technické infrastruktury, pokud nedojde k podstatnému narušení či omezení hlavního využití;
- stavby a zařízení pro účely veřejné rekreace a ekologického vzdělávání, pokud nedojde k podstatnému narušení či omezení hlavního využití.

**PLOCHY VODNÍ A VODOHOSPODÁŘSKÉ – H**

Podmínky využití ploch vodních a vodohospodářských

**Hlavní** je využití pro vodohospodářské účely.

**Přípustné** je využití podmiňující nebo doplňující hlavní využití (zejména využití pro přírodní a umělé vodní nádrže a toky, suché retenční nádrže přírodního charakteru, a technická zařízení vodních děl, opatření k ochraně před erozní činností vody a protipovodňová opatření).

**Podmíněně přípustné** je využití pro ochranu a využívání vodních zdrojů, zeleň, rekreační a zemědělské využití za podmínky, že je slučitelné s hlavním využitím a nelze je prokazatelně řešit jiným způsobem.

**Nepřípustné** je využití pro veškeré stavby, zařízení a činnosti omezující hlavní využití.

## 5.12. STANOVENÍ PODMÍNEK PROSTOROVÉHO USPOŘÁDÁNÍ PLOCH

Prostorové uspořádání nové zástavby bude vycházet z charakteru stávající zástavby a musí respektovat stanovené podmínky pro využití ploch s rozdílným způsobem využití.

Výška objektů v zastavitelných plochách mimo zastavěné území je přípustná maximálně dvě nadzemní podlaží.

Výška objektů u výrobních a skladových hal nesmí přesáhnout 12 m včetně hmoty střechy.

V rámci řešeného území nesmí být vytvářeny stavební dominanty, které by mohly negativně ovlivnit krajinný ráz.

Vyšší zástavba než výše uvedená je přípustná pouze při prokázání nenarušení krajinného rázu v rámci samostatné územní studie.

## 5.13. SPECIFIKACE PROSTOROVÉHO USPOŘÁDÁNÍ

Specifikace prostorového uspořádání zástavby je stanoveno dvěma složkami:

- Specifikací plošného uspořádání zástavby
- Specifikací výškové úrovně zástavby

### 5.13.1. SPECIFIKACE PLOŠNÉHO USPOŘÁDÁNÍ ZÁSTAVBY

Je stanovena typy plošného uspořádání zástavby území, které jsou charakterizovány měřítkem a uspořádáním objektů, jejich vztahem k veřejným prostranstvím a strukturou sítě veřejných prostranství.

#### **v = volná zástavba**

Je stanovena zejména v plochách bydlení, smíšených obytných, občanského vybavení mimo kompaktní území.

#### **Pravidla pro uspořádání zástavby:**

- Zástavba je tvořena objekty různých měřítek a drobnými areály, mezi kterými prochází veřejná prostranství. Síť veřejných prostranství je zpravidla hierarchizována na obslužná veřejná prostranství, ve kterých je umístěna dopravní infrastruktura obsluhující budovy a pobytová veřejná prostranství sloužící pro pobyt a pohyb pěších s omezením dopravní infrastruktury.
- Tvar veřejných prostranství nemusí být budovami vždy jasně vymezen. Všechna veřejná prostranství musí být vybavena pro pobyt a pohyb pěších a zelení.

#### **r = rodinná kompaktní zástavba**

Je stanovena zejména v plochách bydlení, smíšených obytných v území centra obce.

#### **Pravidla pro uspořádání zástavby:**

- Zástavba území je tvořena systémem bloků a veřejných prostranství. Veřejná prostranství tvoří jasnou a ucelenou síť komponovanou urbanistickým záměrem. Tvarování veřejných prostranství je různorodé a vytváří podmínky pro širokou škálu veřejného využití (ulice, návsi, parky a pod.).
- Budovy tvoří uzavřené nebo otevřené bloky nebo řady a jsou umístovány zejména podél veřejných prostranství. Jednotlivé budovy, skupiny nebo řady budov musí svými proporcemi odpovídat proporcím zástavby rodinných domů.
- Veřejná prostranství jsou budovami jasně tvarově vymezena. Zajišťují obsluhu budov technickou a dopravní infrastrukturou, musí být vybavena pro pobyt a pohyb pěších a uliční zelení. Před budovami je přípustné umístění předzahrádek za podmínky použití tohoto prvku v uceleném úseku veřejného prostranství.

#### **d = rodinná volná zástavba**

Je stanovena zejména v plochách bydlení, smíšených obytných, občanského vybavení.

#### **Pravidla pro uspořádání zástavby:**

- Zástavba území je tvořena systémem uzavřených stavebních pozemků a veřejných prostranství. Veřejná prostranství tvoří jasnou a ucelenou síť komponovanou urbanistickým záměrem.
- Budovy jsou na pozemcích umístěny volně, ve skupinách nebo v řadách, jejich umístění zpravidla respektuje jednotnou stavební čáru vzhledem k veřejnému prostranství. Jednotlivé budovy, skupiny nebo řady budov musí svými proporcemi odpovídat proporcím zástavby rodinných domů.
- Veřejná prostranství jsou vymezena oplocením nebo budovami. Zajišťují obsluhu budov technickou a dopravní infrastrukturou, musí být vybavena pro pobyt a pohyb pěších a uliční zelení.

**a = areálová zástavba**

Je stanovena zejména v plochách výroby, sportu, občanského vybavení.

**Pravidla pro uspořádání zástavby:**

- Zástavba území je tvořena systémem uzavřených areálů a veřejných prostranství. Síť veřejných prostranství je v maximální míře spojitá a řešená s ohledem na zajištění veřejné dostupnosti území a zamezení vzniku bariér.
- Budovy různé velikosti jsou volně umístěny v ploše areálů.
- Veřejná prostranství jsou vymezena oplocením areálů nebo budovami. Zajišťují obsluhu areálů technickou a dopravní infrastrukturou, jsou vybavena prvky pro pohyb pěších a zelení.

**o = omezená zástavba**

Je stanovena zejména v plochách sportu a rekreace v hodnotných částech krajiny, kde je žádoucí zvýšit rekreační potenciál přiměřenou mírou stavebního využití.

**Pravidla pro uspořádání zástavby:**

- Přípustná je výstavba budov do 10 % plochy (vztaheno k velikosti pozemku a zároveň k velikosti základní plochy).

**x= pozemky bez zástavby**

Je stanovena v základních plochách s obtížnou obsluhou ve vazbě na přírodní zázemí, které mohou sloužit jako nezastavěné zázemí navazujících ploch stejného účelu využití.

**Pravidla pro uspořádání zástavby:**

- V plochách nelze umístit budovy.

## 5.14. SPECIFIKACE VÝŠKOVÉ ÚROVNĚ ZÁSTAVBY

Je stanovena dvěma výškovými úrovněmi zástavby, pro které je určena dolní a horní mez výšek umísťovaných budov.

Výškou budovy se rozumí výška fasády přes všechna plná nadzemní podlaží po hlavní římsu nebo atiku vymežující veřejné prostranství. Nad tuto úroveň jsou přípustné šikmé střechy nebo ustupující nástavby pokud zásadním způsobem neovlivní hmotovou charakteristiku budovy, na které jsou umístěny.

Výšková omezení se nevztahují na doplňující prvky technického vybavení budov, které nemají vliv na hmotový výraz budovy (komíny, antény, stožáry, strojní zařízení apod.) a vyhlídkové a kostelní věže.

### ÚROVEŇ 1: VÝŠKOVÉ ROZPĚTÍ 3 AŽ 7 M

Výšková úroveň je charakteristická zejména pro vesnickou zástavbu

### ÚROVEŇ 2: VÝŠKOVÉ ROZPĚTÍ 3 AŽ 10 M

Výšková úroveň je charakteristická zejména pro zástavbu rodinných domů, vybavenosti a areálů.

## 5.15. ZÁKLADNÍ PODMÍNKY OCHRANY KRAJINNÉHO RÁZU

Navrženým rozvojem území nesmí dojít k narušení nebo zhoršení stávajícího krajinného rázu.

Podmínky ochrany krajinného rázu jsou územním plánem definovány, jednoznačně určeny a obsaženy:

- v urbanistické koncepci
- v návrhu zastavitelných ploch
- v zadání územních studií předepsaných územním plánem.

V rámci nově zastavitelných ploch se nepřipouští 100% zastavitelnost pozemků.

## 5.16. PODMÍNKY K ZAJIŠŤOVÁNÍ OBRANY A BEZPEČNOSTI STÁTU

Do řešeného území zasahují zájmová území Ministerstva obrany:

- ochranné pásmo radiolokačního zařízení
- vzdušný prostor pro létání v malých a přízemních výškách
- zájmové území elektronického komunikačního zařízení Ministerstva obrany na stanovišti Božice

Ochranné pásmo je znázorněno na výkrese č. O.1. Koordinační výkres.

## 6. VYMEZENÍ VEŘEJNĚ PROSPĚŠNÝCH STAVEB, VEŘEJNĚ PROSPĚŠNÝCH OPATŘENÍ, STAVEB A OPATŘENÍ K ZAJIŠŤOVÁNÍ OBRANY A BEZPEČNOSTI STÁTU A PLOCH PRO ASANACI, PRO KTERÉ LZE PRÁV A K POZEMKŮM A STAVBÁM VYVLASTNIT

Veřejně prospěšné stavby a opatření jsou zobrazeny ve výkrese č. 3. – Veřejně prospěšné stavby a opatření, asanace.

Každá veřejně prospěšná stavba nebo opatření je označena číslem shodným s číslem návrhové plochy s rozdílným způsobem využití.

Tabulka veřejně prospěšných staveb a opatření, pro které je možné uplatnit vyvlastnění:

Označení	Účel	Popis využití
VD 2	dopravní infrastruktura	plocha pro křižovatku
VT 16	technická infrastruktura	rozšíření elektrické rozvodny
VD 29	dopravní infrastruktura	dopravní napojení
VD 37	dopravní infrastruktura	parkoviště pro hřbitov
VD 38	dopravní infrastruktura	dopravní napojení
VH 51	zvyšování retenčních schopností území	plocha vodní a vodohospodářská
VU 53	založení prvků ÚSES	pl. přírodní
VU 54	založení prvků ÚSES	pl. přírodní
VU 55	založení prvků ÚSES	pl. přírodní
VU 56	založení prvků ÚSES	pl. přírodní
VU 57	založení prvků ÚSES	pl. přírodní
VU 58	založení prvků ÚSES	pl. přírodní

## 7. VYMEZENÍ VEŘEJNĚ PROSPĚŠNÝCH STAVEB A VEŘEJNÝCH PROSTRANSTVÍ, PRO KTERÉ LZE UPLATNIT PŘEDKUPNÍ PRÁVO

Veřejně prospěšné stavby a opatření jsou zobrazeny ve výkrese č. 3. – Veřejně prospěšné stavby a opatření, asanace.

Každá veřejně prospěšná stavba nebo opatření je označena kódem shodným s kódem návrhové plochy s rozdílným způsobem využití.

Tabulka veřejně prospěšných staveb a opatření, pro které je možné uplatnit předkupní právo:

Označení	Popis využití	Účel	k.ú.	parcelní čísla	Předkupní právo ve prospěch
PV 23	občanské vybavení	plocha pro rozšíření ZŠ	Suchohrdly	p.č. 110/1	Obec Suchohrdly
PV 35	občanské vybavení	hřbitov	Suchohrdly	755/3	Obec Suchohrdly
PV 36	občanské vybavení	hřbitov	Suchohrdly	755/5	Obec Suchohrdly

## 8. STANOVENÍ KOMPENZAČNÍCH OPATŘENÍ PODLE § 50 ODS. 6 STAVEBNÍHO ZÁKONA

Hodnocení vlivů územního plánu na evropsky významné lokality nebo ptačí oblasti nebylo prováděno.

## 9. VYMEZENÍ PLOCH A KORIDORŮ ÚZEMNÍCH REZERV

Jsou vymezeny ve výkrese č. 1. Základní členění území a č. 2. Hlavní výkres.

Územní plán Suchohrdly vymezuje plochy a koridory územních rezerv:

Tabulka územních rezerv:

Číslo	Typ	Popis navrženého budoucího využití
R1	K	nadregionální ÚSES

## 10. VYMEZENÍ PLOCH, VE KTERÝCH JE ROZHODOVÁNÍ O ZMĚNÁCH V ÚZEMÍ PODMÍNĚNO DOHODOU O PARCELACI

Jsou vymezeny ve výkrese č. 1. - Základní členění území.

Ozn.	Název DP	Rozloha (ha)	Popis navrženého budoucího využití
DP1	Ke studním	1,1	lokality pro bydlení 42

## 11. VYMEZENÍ PLOCH A KORIDORŮ, VE KTERÝCH JE ROZHODOVÁNÍ O ZMĚNÁCH V ÚZEMÍ PODMÍNĚNO ZPRACOVÁNÍM ÚZEMNÍ STUDIE

Jsou vymezeny ve výkrese č. 1. - Základní členění území.

Lhůta pro pořízení územní studie je stanovena jednotně do 4 let od vydání územního plánu.

Při zpracování zprávy o uplatňování územního plánu, která se zpracovává minimálně jednou za 4 roky, bude potřeba zpracování územních studií vyhodnocena.

Ozn.	Název ÚS	Rozloha (ha)	Stanovení podmínek pro pořízení ÚS
ÚS 1	Brněnská	3,5	<ul style="list-style-type: none"> <li>- Lokalita pro zástavbu smíšenou obytnou</li> <li>- Řešení napojení na stávající dopravní a technickou infrastrukturu</li> <li>- Vymezení nových uličních koridorů a páteřních tras inženýrských sítí</li> <li>- Návrh způsobu zástavby a prověření parcelace pozemků</li> </ul>

Ozn.	Název ÚS	Rozloha (ha)	Stanovení podmínek pro pořízení ÚS
			- Návrh ploch veřejných prostranství v souladu s §7 vyhlášky 501/2006 Sb.
ÚS 2	Zahradní	2,8	- Lokalita pro zástavbu rodinnými domy - Řešení napojení na stávající dopravní a technickou infrastrukturu - Vymezení nových uličních koridorů a páteřních tras inženýrských sítí - Návrh způsobu zástavby a prověření parcelace pozemků - Návrh ploch veřejných prostranství v souladu s §7 vyhlášky 501/2006 Sb.
ÚS 3	Okružní	2,1	- Lokalita pro zástavbu rodinnými domy - Řešení napojení na stávající dopravní a technickou infrastrukturu - Vymezení nových uličních koridorů a páteřních tras inženýrských sítí - Návrh způsobu zástavby a prověření parcelace pozemků - Návrh ploch veřejných prostranství v souladu s §7 vyhlášky 501/2006 Sb.
ÚS 4	Hřbitov	4,4	- Lokalita pro občanské vybavení - nový hřbitov - Řešení parkování - Řešení napojení na stávající dopravní a technickou infrastrukturu
ÚS 5	Polní	2,9	- Lokalita pro zástavbu smíšenou obytnou - Řešení napojení na stávající dopravní a technickou infrastrukturu - Vymezení nových uličních koridorů a páteřních tras inženýrských sítí - Návrh způsobu zástavby a prověření parcelace pozemků - Návrh ploch veřejných prostranství v souladu s §7 vyhlášky 501/2006 Sb.

## 12. VYMEZENÍ PLOCH A KORIDORŮ, VE KTERÝCH JE ROZHODOVÁNÍ O ZMĚNÁCH V ÚZEMÍ PODMÍNĚNO VYDÁNÍM REGULAČNÍHO PLÁNU

Není stanoveno.

## 13. STANOVENÍ POŘADÍ ZMĚN V ÚZEMÍ (ETAPIZACI)

Územní plán Suchohrdly nestanovuje etapizaci zástavby jednotlivých návrhových ploch s rozdílným způsobem využití.

## 14. VYMEZENÍ ARCHITEKTONICKY NEBO URBANISTICKY VÝZNAMNÝCH STAVEB, PRO KTERÉ MŮŽE VYPRACOVÁVAT ARCHITEKTONICKOU ČÁST PROJEKTOVÉ DOKUMENTACE JEN AUTORIZOVANÝ ARCHITEKT

Územní plán Suchohrdly nevymezuje stavby, pro které může vypracovávat architektonickou část projektové dokumentace jen autorizovaný architekt.

## 15. ÚDAJE O POČTU LISTŮ ÚZEMNÍHO PLÁNU A POČTU VÝKRESŮ K NĚMU PŘIPOJENÉ GRAFICKÉ ČÁSTI

### TEXTOVÁ ČÁST

Počet stran: 32

### GRAFICKÁ ČÁST

Označení výkresu	Název výkresu	Měřítko výkresu
1.	Základní členění území	1 : 5 000
2.	Hlavní výkres	1 : 5 000
3.	Veřejně prospěšné stavby, opatření a asanace	1 : 5 000